



MONTAGEANVISNING

INNEHÅLLSFÖTECKNING

Tom ST i gips, mur- eller betongväggar.....	sida 2
ST med kablar i gips, mur- eller betongväggar.....	sida 2-4
ST med plaströr etc. i gips, mur- eller betongväggar.....	sida 4
Tom ST i mur- eller betongväggar.....	sida 5
ST med kablar i mur- eller betongväggar.....	sida 5-6
ST med plaströr etc. i mur- eller betongväggar.....	sida 6-7
Tom ST i bjälklag.....	sida 7
ST med kablar i bjälklag.....	sida 7-9
ST med plaströr etc. i bjälklag.....	sida 10

PRODUKTBESKRIVNING

Protecta® FR Service Transit är utformad för att upprätthålla brandmotståndet i väggar och bjälklag när dessa bryts av genomgående kablar och/eller plaströr. FR Service Transit består av ett högtemperaturbeständigt plaströr med ett grafitbaserat reaktivt material som vid hetta expanderar och tätar genomföringen. Därmed förhindras genomträngning av brand, rök och varma gaser. Efter montage kan man i efterhand dra igenom kablar eller plaströr, utan att behöva brandtäta på nytt. FR Service Transit finns tillgänglig i tre olika längder, 150mm, 250mm och 400mm och väljs beroende på aktuell konstruktion och brandkrav.

ALLMÄNNA INSTRUTIONER

Minimum separation och begränsningar: FR Service Transit kan monteras enligt beskrivning i detaljskisserna på följande sidor.

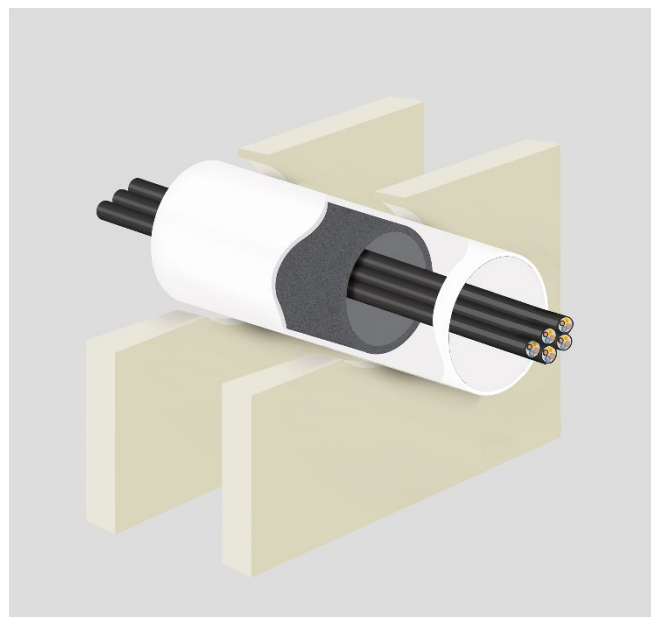
Håltagning i dimension som FR Service Transit: Minimum separation mellan FR Service Transits skall vara minst 30 mm.

Protecta® FR Akryl: Minimum separation mellan FR Service Transit, och även mellan FR Service Transit och håltagningens kant, ska vara minst 10 mm. Minimum separation mellan håltagningar ska vara minst 30 mm.

Protecta® FR Brandskiva eller EX Brandskyddsmassa: En håltagning kan innehålla flera genomföringar, och de kan också vara av olika typer. Minimum separation mellan FR Service Transits och även minsta avstånd till håltagningens kant, ska vara 30 mm. Minsta tillåtna avstånd mellan två håltagningar är 200 mm.

Anslutande konstruktioner: Lättväggar måste ha en minimum tjocklek på 75 mm och bestå av stål- eller träreglar*) belagda på båda sidor med minimum 1 lager 12.5 mm tjocka skivor. Solida väggar måste ha en minimum tjocklek på 75 mm och bestå av betong, lättbetong eller murverk, med en minimum densitet på 650 kg/m³. Bjälklagskonstruktioner måste ha en minimum tjocklek på 150 mm och bestå av lättbetong eller betong med en minimum densitet på 650 kg/m³. Anslutande byggnadskonstruktion måste vara klassificerad enligt EN 13501-2 för det föreskrivna brandmotståndet.

*) Träreglar: ingen del av håltagningen kan vara närmare än 100 mm från regel. Det måste även isoleras med minst 100 mm isolering, klass A1 eller A2 enligt EN 13501-1, i hålrummet mellan håltagning och regel.



INSTALLATION

- FR Service Transit monteras centrerat i vägg, bjälklag eller i brandtätningen.
- Installerad i exakt håltagning eller ingjutning:
Se till att FR Service Transit monteras fast i håltagningen. Eventuella springor och glipor fogas igen med Protecta® FR Akryl på båda sidor.
Installerad med Protecta® FR Akryl, FR Brandskiva eller EX Brandskyddsmassa:
Se tekniskt datablad och detaljlösningar på sidorna 2-10 för aktuell produkt.
- Innan kablar och/eller plaströr dras igenom FR Service Transit, tas isoleringen som är placerad i mitten av röret bort. Efter montage av installationer återmonteras isoleringen i mitten av FR Service Transit för att säkerställa tätheten för kalla rökgaser.
- Säkerställ att bifogade märklappar klistras fast i direkt anslutning till FR Service Transit på båda sidor av konstruktionen, så att framtida installatörer har information om återmontering av isoleringspluggen.

TESTSTANDARDER

Denna montageanvisning är baserad på produktens European Technical Assessment, utfärdad i enlighet med regelverk (EU) No 305/2011, på basis av EAD 350454-00-1104, September 2017